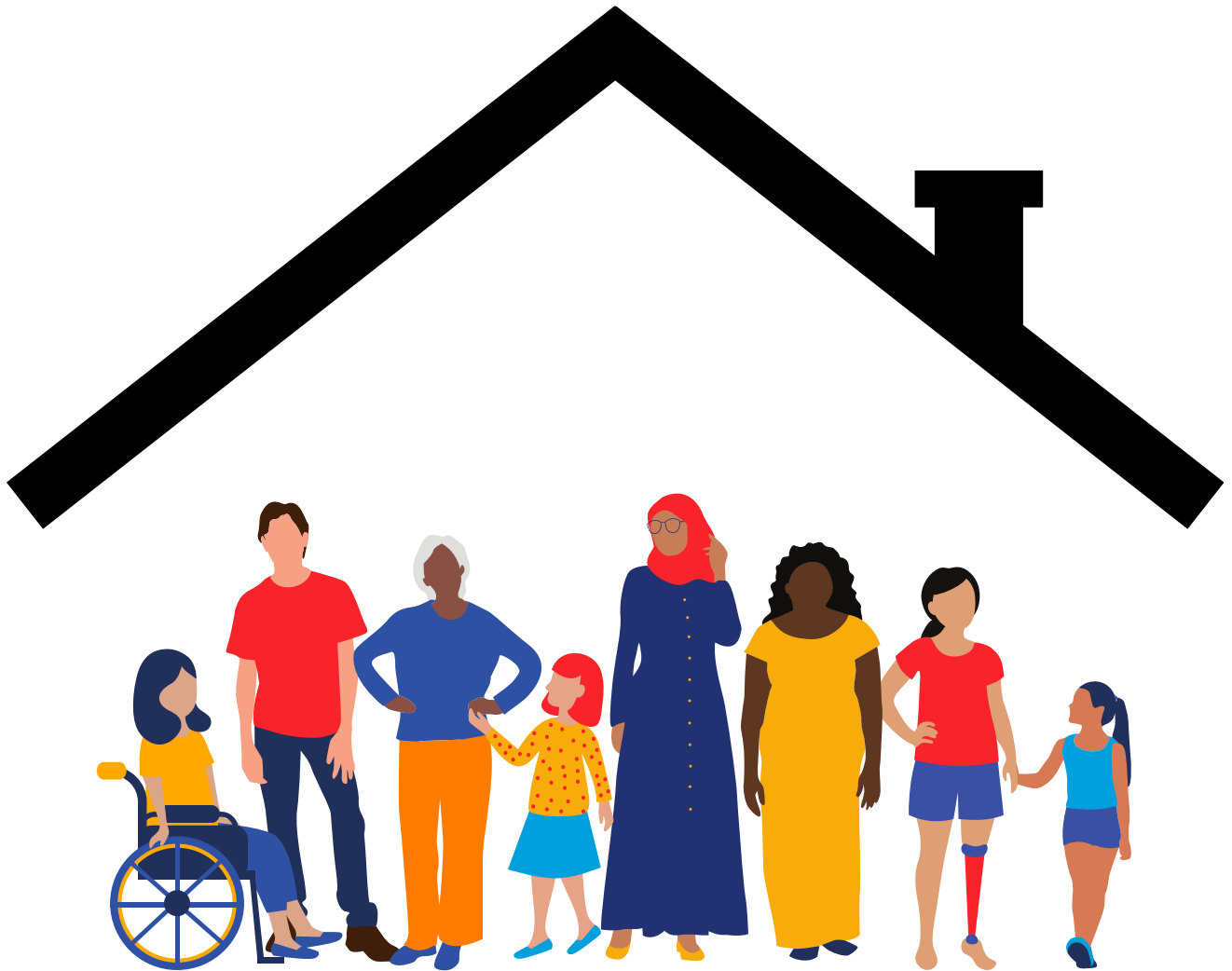




ÉLECTION 2022 : ENJEU CLÉ LA CRISE DU LOGEMENT

**demandes féministes intersectionnelles
en matière de logement**



Nous faisons donc appel à tous les ordres du gouvernement pour qu'ils prennent les mesures suivantes:



01. Rendre visible l'itinérance genrée afin de pouvoir la combattre



02. Prioriser le besoin de refuges sûrs pour les femmes et les membres de la DSG



03. Améliorer l'accessibilité des refuges, nouveaux ou existants



04. Simplifier l'accès aux services d'aide au logement



05. Varier et spécialiser les formes de soutien offertes



06. Rendre gratuits les transports collectifs et assurer une bonne desserte entre les logements et les services



01. Rendre visible l'itinérance générée afin de pouvoir la combattre

- La manière dont on comptabilise l'itinérance exclut souvent les femmes et les personnes de la diversité sexuelle et de genre (DSG).
- Les femmes et les personnes de la DSG se retrouvent sans domicile, car celles-ci ne se sentent pas en sécurité dans la plupart des lieux où sont normalement recueillies les statistiques sur l'itinérance – refuges, espaces publics ou les organismes spécialisés aux sans-abris.
- Elles se tournent en général vers d'autres types d'hébergement ou vont d'un sofa à l'autre, ce qui veut dire qu'elles ne sont pas comptées dans la population itinérante.
- Faute de refuges et d'hébergement à long terme adaptés à leur besoin, les femmes et les personnes de la DSG adoptent souvent des stratégies de survie qui présentent un haut niveau de risque et ne sont pas prises en compte dans les dénombrements traditionnels, par exemple : échanger des faveurs sexuelles contre un abri ou, encore, rester dans une relation où elles sont exploitées ou en danger.



02. Prioriser le besoin de refuges sûrs pour les femmes et les membres de la DSG

- Les refuges pour les femmes qui fuient la violence sont presque toujours pleins à Ottawa. Pour l'année 2017-2018 seulement, ils ont refusé 2 000 femmes faute de places.
- Quand un refuge pour femmes est plein, la Ville propose souvent une chambre dans un hôtel ou un motel comme solution de rechange. Cette solution a une chance d'augmenter le risque de revictimisation et aussi d'exposer les femmes au risque de devenir des victimes de la traite des personnes.
- Quand les refuges pour femmes sont pleins, il arrive aussi que la Ville aiguille les femmes et les personnes de la diversité sexuelle et de genre (DSG) vers des refuges mixtes, mais elles ont souvent le sentiment de ne pas y être en sécurité.
- À cause du choix limité de logements abordables, les Ottaviennes qui séjournent dans un refuge pour femmes tendent à y rester plus longtemps, ce qui crée un goulot d'étranglement empêchant d'autres femmes d'obtenir à leur tour les services d'hébergement d'urgence dont elles auraient besoin.
- Il n'y a pas de refuges pour les membres de la DSG à Ottawa, ce qui place un bon nombre de ces personnes dans des situations dangereuses.
- Il faut que la création de nouvelles places de refuge et d'hébergement de transition pour les femmes soit une priorité, tout comme la création de refuges pour les victimes de violence qui font partie de la DSG.



03. Améliorer l'accessibilité des refuges, nouveaux ou existants

- Il faut des logements abordables qui répondent aux besoins des femmes et des personnes de la diversité sexuelle à toutes les étapes de leur vie. Conformément à la Loi sur l'accessibilité pour les personnes handicapées de l'Ontario, cela doit comprendre celles qui vivent en situation de handicap. Il faut aussi considérer que les familles ne sont pas toutes pareilles, notamment pour ce qui est du nombre d'enfants.
- Pour rendre les services accessibles, il peut être nécessaire de penser au-delà des murs du refuge, y compris de considérer les autres services offerts dans la collectivité et les infrastructures comme le réseau de transport collectif, les rampes et les trottoirs.
- Par exemple, il faut veiller à ce que les trottoirs qui mènent à un refuge soient bien déblayés en hiver pour qu'ils restent accessibles aux personnes qui ont des enfants en poussette ou qui ont des problèmes de mobilité, notamment celles qui utilisent un fauteuil roulant ou une marchette.



04. Simplifier l'accès aux services d'aide au logement

- Il y a un manque de transparence et d'information concernant l'aide au logement à Ottawa, notamment de l'information sur la manière de s'en prévaloir. Il en résulte des difficultés inutiles pour les Ottaviennes, y compris les personnes de la diversité sexuelle et de genre (DSG).
- Durant les consultations effectuées, les participantes ont dit avoir eu affaire à une succession de bureaucrates et de personnes-ressources se renvoyant la balle, avec les difficultés et frustrations que cela suppose. Elles ont aussi exprimé le désir de voir une plus grande diversité parmi le personnel.
- Les refuges pour femmes ont des intervenantes qui aident de diverses façons les résidentes à préparer leur départ et pourraient offrir des conseils précieux pour la conception d'un cadre d'accès aux services.



05. Varier et spécialiser les formes de soutien offertes

- Une approche féministe intersectionnelle reconnaît que les femmes et les personnes de la diversité sexuelle et de genre (DSG) ont des besoins différents à cause des recoupements singuliers entre leurs diverses identités. Pour répondre aux besoins de toute la population, il faut offrir des services spécialisés et diversifier les modalités de leur prestation, en considérant notamment les spécificités culturelles. Voici quelques exemples de spécialisation visant à mieux répondre aux besoins:
 - **Services complémentaires pour les Autochtones (femmes, filles et membres de la DSG)**: En raison du passé colonial du Canada ainsi que du racisme et de la discrimination qu'elles subissent encore, il faut accompagner l'hébergement de services de soutien complémentaires et respectueux de leur culture. Cela peut comprendre entre autres l'accès à une démarche de traitement ancrée dans le territoire.
 - **Prise en compte de la culture dans la prestation des services**: Proximité d'un lieu de culte, disponibilité d'ingrédients exotiques dans une épicerie du voisinage, centres communautaires et autres foyers culturels où trouver du soutien.
 - **Aide accessible**: Prestation sur place ou à proximité de services pour les femmes qui ont été victimes de violence, de services de counseling, d'autres services de santé mentale (traitement des traumatismes et de la toxicomanie) et de programmes respectueux des spécificités culturelles.
 - **Hébergement pour les personnes âgées de la DSG**: Les aînées et les adultes de la DSG disent avoir souvent de la difficulté à trouver un logement sûr et abordable qui répond à leurs besoins – un logement dans un quartier accueillant, capable de leur offrir le soutien qu'il leur faut; un quartier où vivre sans avoir peur qu'on les ostracise, les menace ou les agresse à cause de leur orientation sexuelle ou leur identité de genre.
 - **Hébergement avec services complémentaires pour les femmes et les personnes de la DSG aux prises avec la toxicomanie**: Considérant la crise des opioïdes et la fréquence des surdoses, il faut offrir aux toxicomanes la possibilité de sortir des situations dangereuses en leur offrant des options d'hébergement appropriées.



06. Rendre gratuits les transports collectifs et assurer une bonne desserte entre les logements et les services

- Les femmes et les filles assument une part disproportionnée des tâches ménagères et utilisent le plus souvent les transports collectifs pour s'en acquitter; leur utilisation de ces transports leur coûte plus de temps et d'argent puisqu'elles doivent faire un plus grand nombre de trajets.
- Les personnes à faible revenu, dont bon nombre sont des femmes ou appartiennent à la diversité sexuelle et de genre (DSG), ont de la difficulté à payer leurs titres de transport et doivent souvent choisir entre le transport et d'autres nécessités, comme l'épicerie et le loyer. Les transports doivent être gratuits et accessibles à toutes et tous; il faut aussi qu'ils passent très près des immeubles offrant du logement abordable.
- Il est primordial que toutes et tous puissent bénéficier de ParaTranspo et que celui-ci offre une qualité de service comparable à celle dont bénéficient les utilisatrices et utilisateurs d'OC Transpo en fait d'accessibilité, de disponibilité et d'abordabilité.